



IMPORTANTE

Por favor, lee completamente y con atención este instructivo, antes de realizar cualquier acción con el equipo, para saber cómo utilizarlo adecuadamente.

La información es presentada únicamente como referencia; debido a actualizaciones pueden existir diferencias. Las imágenes mostradas son ilustrativas. El diseño y el funcionamiento del producto pueden variar sin previo aviso.

Consulta nuestra página web www.steren.com para obtener la versión más reciente de este manual.

PRECAUCIONES

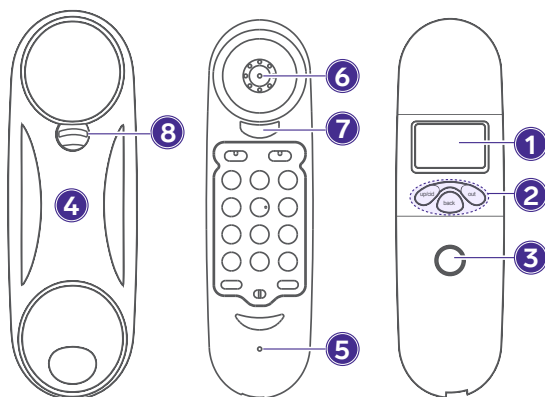
- Los niños deben supervisarse para asegurarse de que no empleen el aparato como juguete.
- Procura no instalar el teléfono cerca de fuentes de calor o de ruido electromagnético (motores eléctricos, cercas electrificadas, interruptores de alimentación, etc.).
- No intentes abrir el equipo; puede ocasionar mal funcionamiento y se anulará la garantía.
- No uses ni almacenes este equipo en lugares donde existan goteras o salpicaduras de agua.
- No utilices solventes u otros productos químicos para limpiar el equipo.
- Siempre usa un paño suave y seco para limpiarlo.

ÍNDICE

DESCRIPCIÓN	3
PARTES	3
PANTALLA	3
CONTROLES	3
INSTALACIÓN	4
CONFIGURACIONES	4
ACCEDER AL MENÚ DE CONFIGURACIÓN	4
AJUSTE DE FECHA Y HORA	5
AJUSTES PARA TIEMPO DE FLASH Y TIPO DE MARCADO (POR TONO O POR PULSO)	6
FIJAR CÓDIGO DE ÁREA Y CÓDIGO PABX (CENTRAL PRIVADA AUTOMÁTICA)	7
AJUSTE DE CONTRASTE DE LCD	7
CÓMO VERIFICAR LLAMADAS	8
REMARcado	8
INSTALACIÓN EN PARED	9
ESPECIFICACIONES	10

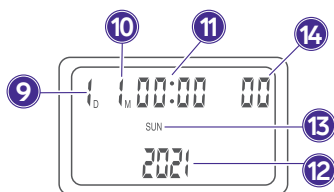
DESCRIPCIÓN

■ PARTES



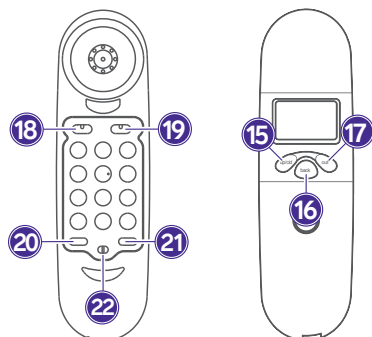
1. Pantalla
2. Controles
3. Bocina de timbre
4. Base
5. Micrófono
6. Auricular
7. Interruptor de colgar
8. Pestaña de sujeción

■ PANTALLA



9. Día
10. Mes
11. Hora
12. Año
13. Día de la semana
14. Número de llamadas perdidas

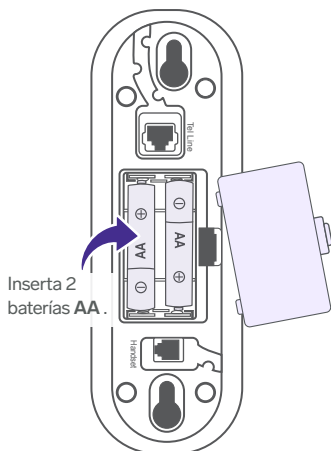
■ CONTROLES



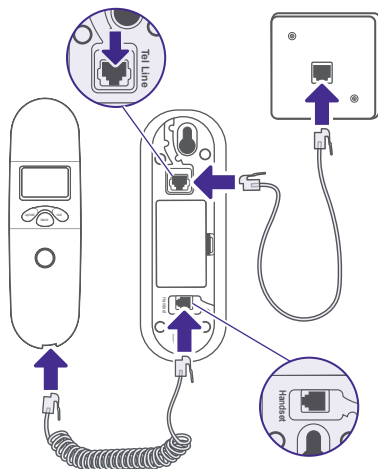
15. Selección / Llamadas entrantes
16. Regresar
17. Salir / Llamadas salientes
18. Borrar / atrás
19. Confirmar / menú
20. Remarcado rápido
21. Transferir
22. Selector para nivel de tono

INSTALACIÓN

■ BATERÍAS



■ CONEXIÓN



CONFIGURACIONES

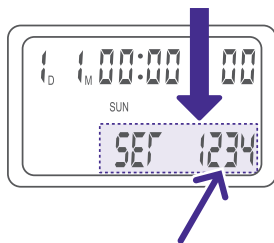
■ ACCEDER AL MENÚ DE CONFIGURACIÓN

- 1 Descuelga el auricular.
Presiona el **“Interruptor de colgar”** (debes mantenerlo presionado durante todo el proceso de configuración).



- 2 Presiona una vez el botón **“set”** para ingresar al menú.

La pantalla mostrará:



Cada número corresponde a un submenú

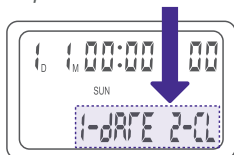
3 Presiona la tecla correspondiente al submenú al que deseas acceder.

- 1 *Ajuste de fecha y hora*
- 2 *Ajustes para tiempo de Flash y tipo de marcado (por tono o por pulso)*
- 3 *Fijar código de área y código PABX (Central Privada Automática)*
- 4 *Ajuste de contraste de LCD*

■ AJUSTE DE FECHA Y HORA

1 Realiza los pasos 1 al 3 de la sección “**Acceder al menú de configuración**” de este instructivo. (En el paso 3 debes presionar el número 1 del teclado).

La pantalla mostrará:



2 Presiona nuevamente el número 1 del teclado para seleccionar la opción **DATE** (que corresponde al Ajuste de fecha).

3 Cuando aparezca en la pantalla el prefijo “**20**” (correspondiente al milenio 2000), significa que puedes editar el año. Presiona los dos dígitos faltantes para completar la cifra.

4 Después, introduce el mes a dos dígitos y el día también a dos dígitos.



5 Presiona **“set”** para guardar los cambios.

6 Presiona **“up/cid”** + **“set”** para cambiar a *Ajuste de hora*.

7 Introduce la hora actual, en formato de 24 h, iniciando por la hora y después los minutos con dos dígitos cada uno.



8 Presiona **“set”** para guardar los cambios y suelta el **“Interruptor de colgar”** para salir del menú.

■ AJUSTES PARA TIEMPO DE FLASH Y TIPO DE MARCADO (POR TONO O POR PULSO)

1 Realiza los pasos 1 al 3 de la sección **“Acceder al menú de configuración”** de este instructivo. *(En el paso 3 debes presionar el número 2 del teclado).*



2 Presiona el número correspondiente al ajuste que se requiera hacer.

3 Presiona el botón **“up/cid”** para realizar la configuración *(cambiar el tiempo o cambiar entre pulso y tono)*.

- 4** Presiona “set” para guardar los cambios y suelta el “Interruptor de colgar” para salir del menú.

■ FIJAR CÓDIGO DE ÁREA Y CÓDIGO PABX (CENTRAL PRIVADA AUTOMÁTICA)

- 1** Realiza los pasos 1 al 3 de la sección “Acceder al menú de configuración” de este instructivo. (En el paso 3 debes presionar el número 3 del teclado).



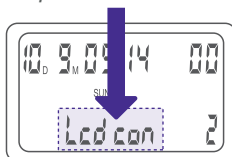
- 2** Presiona en el teclado, el número correspondiente al ajuste que requieras.
Para configurar el código local introduce después el código.
Para configurar el código PABX presiona “up/cid”, después, introduce el código.

- 3** Presiona “set” para guardar los cambios y suelta el “Interruptor de colgar” para salir del menú.

■ AJUSTE DE CONTRASTE DE LCD

- 1** Realiza los pasos 1 al 3 de la sección “Acceder al menú de configuración” de este instructivo. (En el paso 3 debes presionar el número 4 del teclado).

La pantalla mostrará:



2 Presiona **“up/cid”** para ir cambiando entre los 3 niveles de contraste.

3 Presiona **“set”** para guardar los cambios y suelta el **“Interruptor de colgar”** para salir del menú.

CÓMO VERIFICAR LLAMADAS

ENTRANTES

Con el auricular colgado, presiona la tecla **“up/cid”** para verificar las llamadas entrantes.

SALIENTES

Con el auricular colgado, presiona la tecla **“out”** para verificar las llamadas salientes. Presiona la tecla **“up/cid”** para cambiar del último al primer número marcado.

TECLA DE BORRAR

Presiona la tecla **“del”** cuando estés revisando las llamadas entrantes o salientes, para eliminar del registro el número que desees.

REMARCADO

OPCIÓN A

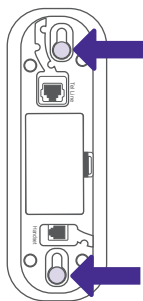
Para remarcar el último número, levanta el auricular y presiona **“redial”**.

OPCIÓN B

Con el auricular colgado, presiona **“out”** para revisar la lista de llamadas salientes y después **“back”** o levanta el auricular para remarcar.

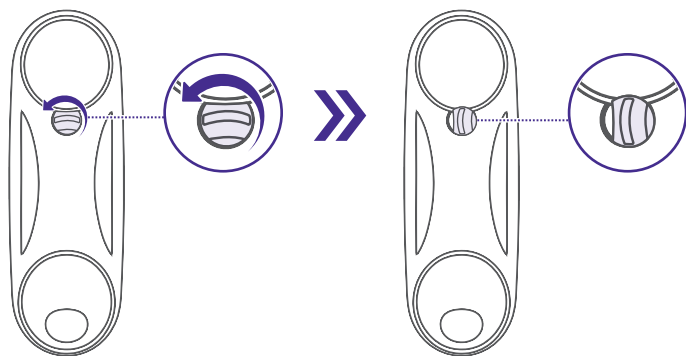
INSTALACIÓN EN PARED

- 1 Realiza dos marcas en la pared en la que vayas a colocar el teléfono, tomando en cuenta la separación de los orificios de la parte inferior del teléfono.



- 2 Realiza perforaciones en las marcas.
- 3 Introduce un taquete en cada orificio realizado.
- 4 Introduce un tornillo en cada taquete. Asegúrate de que cada tornillo quede ligeramente salido.
- 5 Coloca el teléfono, haciendo coincidir los orificios de la parte inferior con los tornillos.
- 6 Desliza el teléfono en el sentido que corresponda, para asegurarlo a los tornillos.

- 7** Gira la pestaña de sujeción a la posición vertical para que el auricular se sujete correctamente.



ESPECIFICACIONES

Alimentación: -48 V $\overline{\text{---}}$ línea telefónica

3 V $\overline{\text{---}}$ (2 x AA) para display

El diseño del producto y las especificaciones pueden variar sin previo aviso.

PÓLIZA DE GARANTÍA

Producto: Teléfono alámbrico de góndola

Modelo: TEL-008BL / TEL-008N

Marca: Steren



Esta póliza garantiza el producto por el término de un año en todos sus componentes y mano de obra, contra cualquier defecto de fabricación y funcionamiento, a partir de la fecha de entrega.

CONDICIONES

- 1.- Para hacer efectiva la garantía, debe presentarse esta póliza, factura o comprobante de compra y el producto, en el lugar donde fue adquirido o en Electrónica Steren S.A. de C.V.
- 2.- Electrónica Steren S.A de C.V. se compromete a reparar el producto en caso de estar defectuoso, sin ningún cargo al consumidor. Los gastos de transportación serán cubiertos por el proveedor.
- 3.- El tiempo de reparación en ningún caso será mayor a 30 días, contados a partir de la recepción del producto en cualquiera de los sitios donde pueda hacerse efectiva la garantía.
- 4.- El lugar donde se pueden adquirir partes, componentes, consumibles y accesorios, así como hacer válida esta garantía es en cualquiera de las direcciones mencionadas posteriormente.

ESTA PÓLIZA NO SE HARÁ EFECTIVA EN LOS SIGUIENTES CASOS:

- 1.- Cuando el producto ha sido utilizado en condiciones distintas a las normales.
- 2.- Cuando el producto no ha sido operado de acuerdo con el instructivo de uso.
- 3.- Cuando el producto ha sido alterado o reparado por personal no autorizado por Electrónica Steren S.A. de C.V.

El consumidor podrá solicitar que se haga efectiva la garantía ante la propia casa comercial donde adquirió el producto.

Si la presente garantía se extraviara, el consumidor puede recurrir a su proveedor para que le expida otra póliza, previa presentación de la nota de compra o factura respectiva.

DATOS DEL DISTRIBUIDOR

Nombre del Distribuidor _____

Domicilio _____

Fecha de entrega _____

ELECTRÓNICA STEREN S.A. DE C.V.

Biólogo Maximino Martínez, núm. 3408, col. San Salvador Xochimanca, Azcapotzalco, Ciudad de México, C.P. 02870, RFC: EST850628-K51

STEREN PRODUCTO EMPACADO S.A. DE C.V.

Autopista México-Querétaro, Km 26.5, sin número, Nave Industrial 3-A, col. Lomas de Boulevares, Tlalnepantla de Baz, Estado de México, C.P. 54020, RFC: SPE-941215-H43

En caso de que tu producto presente alguna falla, o si tienes alguna duda o pregunta, por favor, llama a nuestro Centro de Atención a Clientes, en donde con gusto te atenderemos en todo lo relacionado con tu producto Steren.

Centro de Atención a Clientes: (55) 15 16 60 00

Atención a clientes
(55) 1516 6000

f /steren.mexico
@ @steren.oficial
■ SterenMedia

comentarios@steren.com.mx

www.steren.com.mx

