

Cámara Wi-Fi 3 Mpx para exterior

Manual de instrucciones



IMPORTANTE



Por favor, lee completamente y con atención este instructivo, antes de realizar cualquier acción con el equipo, para saber cómo utilizarlo adecuadamente.

La información es presentada únicamente como referencia; debido a actualizaciones pueden existir diferencias. Las imágenes mostradas son ilustrativas. El diseño y el funcionamiento del producto pueden variar sin previo aviso. Consulta nuestra página www.steren.com para obtener la versión más reciente de este manual.

PRECAUCIONES

- No intentes abrir el equipo; puede ocasionar un mal funcionamiento y se anulará la garantía.
- Solo la cámara está diseñada para usarse en el exterior. No instales las conexiones eléctricas en lugares con altas temperaturas, exceso de humedad, bajo luz solar directa, con exposición a la lluvia o a líquidos, ni cerca de equipos que generen calor.
- No coloques objetos pesados sobre la cámara.
- No utilices productos químicos o corrosivos para limpiarla.
- No instales o desinstales la memoria microSD mientras el equipo esté encendido.
- Verifica que el eje rotativo o rotor horizontal del motor tenga libre desplazamiento y evita moverlo manualmente cuando esté energizada la cámara.
- No deseches el producto en tiraderos comunes. Contacta a la autoridad encargada del correcto tratamiento de residuos o desechos electrónicos en tu localidad, o acude a una planta de reciclaje.
- Los niños deben ser supervisados para asegurarse de que no empleen el aparato como juguete.

La operación de este equipo está sujeta a las siguientes dos condiciones: (1) es posible que este equipo o dispositivo no cause interferencia perjudicial y (2) este equipo o dispositivo debe aceptar cualquier interferencia, incluyendo la que pueda causar su operación no deseada.

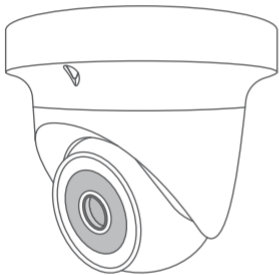
Para realizar este instructivo, se utilizó un dispositivo con sistema operativo Android 11 y la aplicación *Steren Home* (versión 1.4). Las imágenes se muestran para ejemplificar el procedimiento; sin embargo, este puede ser distinto en otras versiones del sistema y de la aplicación.

ÍNDICE

CONTENIDO DEL EMPAQUE	4
DESCRIPCIÓN DE LA CÁMARA	5
CONEXIÓN	6
INSTALACIÓN DE UNA MEMORIA	7
REINICIO DEL SISTEMA	8
CONTROL DESDE LA APLICACIÓN <i>STEREN HOME</i>	9
Registrar una cuenta de usuario	9
Configuración Wi-Fi	12
Interfaz de la aplicación	16
Otras configuraciones	17
Menú de Ajustes	19
Activar una alarma por detección	20
Cómo compartir el control con otros usuarios	21
Activar el servicio de Almacenamiento en la Nube	22
Visualización WebRTC	23
CÓMO INSTALAR LA CÁMARA	24
ESPECIFICACIONES	26

CONTENIDO DEL EMPAQUE

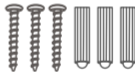
Cámara



Convertidor de voltaje



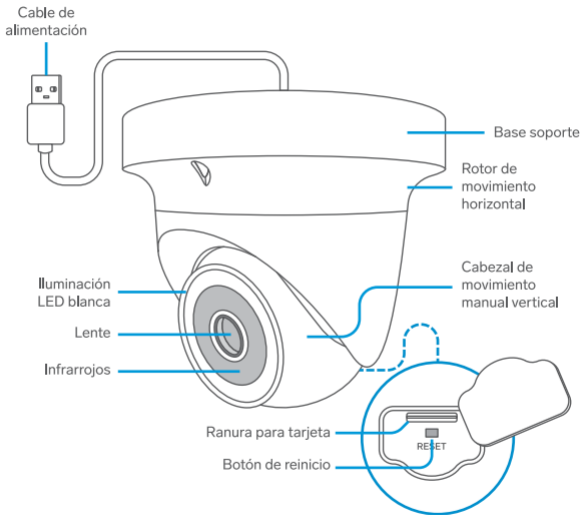
Pijas y taquetes (x3)



Clip

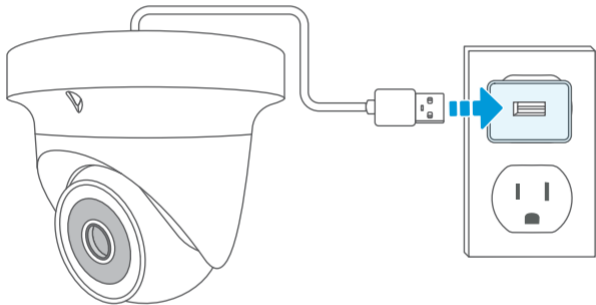


DESCRIPCIÓN DE LA CÁMARA



CONEXIÓN

- 1 Conecta el convertidor de voltaje a una toma eléctrica que no esté expuesta a la intemperie.
- 2 Después, conecta el plug USB de la cámara al convertidor de voltaje.



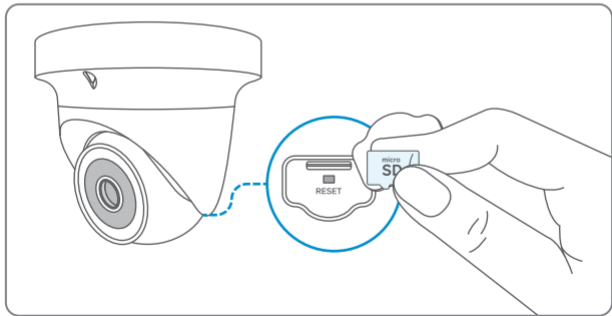
Al conectar la cámara, esta iniciará el sistema y emitirá un sonido de aviso; también, un indicador LED azul (debajo del micrófono) destellará para indicar el estado de la vinculación.

INSTALACIÓN DE UNA MEMORIA

¡ATENCIÓN!

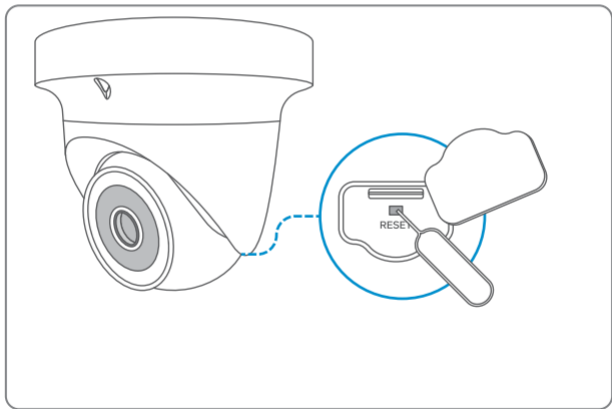
Coloca o retira la memoria solo cuando la cámara no esté energizada.

- 1 Retira con cuidado la tapa protectora del compartimento de la tarjeta de memoria.
- 2 Instala una memoria microSD de hasta 128 GB (de venta por separado).
- 3 Coloca nuevamente la tapa protectora, verificando que cierre completamente en todos los bordes.



REINICIO DEL SISTEMA

Si por algún motivo, el sistema presenta un mal funcionamiento, presiona el botón de **Reinicio** que se encuentra junto a la ranura para la memoria microSD hasta que escuches un sonido (beep) de confirmación.



CONSIDERACIONES

- Ten a la mano un dispositivo inteligente, como un teléfono móvil o una tablet.
- Es necesario tener acceso a la tienda de aplicaciones de Google o Apple, así como los datos para el inicio de sesión y las contraseñas correspondientes.
- Identifica el nombre de tu red Wi-Fi y la contraseña.
- Confirma que el router de la red Wi-Fi esté funcionando en la banda de 2,4 GHz y no en 5 GHz, ya que el equipo solo funciona en 2,4 GHz.
- Apaga cualquier extensor Wi-Fi durante la configuración.
- Verifica que el router no tenga limitaciones en la cantidad de dispositivos conectados.

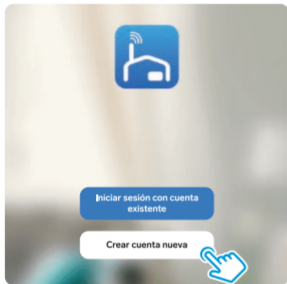
Registrar una cuenta de usuario

- 1 En tu celular, ingresa a la tienda de aplicaciones, para descargar e instalar la app *Steren Home*.

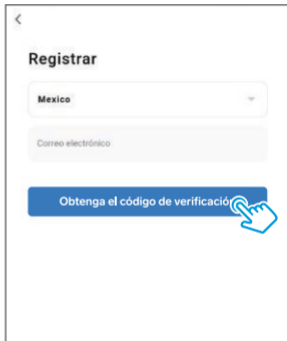


Steren Home
Electrónica Steren

- 2 Abre la aplicación. Selecciona **Crear cuenta nueva**, y acepta la **Política de privacidad**.



- 3 Para registrar tu cuenta, selecciona el país e introduce tu correo electrónico. Al finalizar, toca en la opción **Obtenga el código de verificación**.



- 4 Introduce el código que recibiste, y crea una contraseña para la nueva cuenta. Presiona **Finalizado** para concluir el proceso.

Introducir código de verificación



El código de verificación se ha enviado a su correo:
stereen.mexico@stereen.com Enviar de nuevo (58s)

[¿No recibí un código?](#)



Establecer la contraseña

Contraseña

Utilice 6-20 caracteres con una combinación de letras y números.

Finalizado



- 5 Confirma los permisos de uso de la aplicación. Después, selecciona **Ir a la aplicación**.

Necesitamos los siguientes permisos para ofrecerle mejores servicios:



Las siguientes funciones se pueden habilitar o inhabilitar en los ajustes de la aplicación.

Acceder a los datos



Permitimos recopilar datos relacionados con el uso del producto. Las funciones básicas seguirán disponibles, aunque inhabilita los permisos.

Tendencias



Permitimos recomendar contenido mediante anuncios y notificaciones. Si lo inhabilita, no le enviaremos nada de su interés.

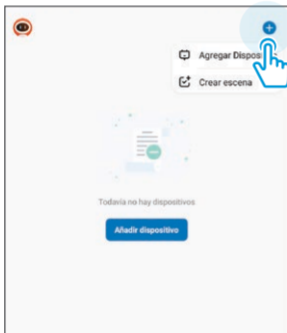
Ir a la aplicación



Configuración Wi-Fi

Se recomienda mantener encendido el Bluetooth de tu dispositivo.

- 1 En la app, selecciona el ícono + (del lado derecho superior) y después **Agregar dispositivo**. Luego, elige la opción **Cámara y bloqueo** y después **Cámara de seguridad inteligente (Wi-Fi)**.



- 2** Una vez que la cámara haya sido conectada al contacto eléctrico y esté emitiendo sonidos (beeps) o el indicador esté destellando, en la app revisa las instrucciones mostradas en secuencia, habilita la casilla **entiendo** y después elige la opción **Siguiente**.

Si no se ha emitido un mensaje y/o no escuchas tonos pausados...

- Revisa la conexión eléctrica. Asegúrate de que la cámara esté recibiendo energía.
- Presiona el botón de **Reinicio** hasta escuchar un tono, para regresar la cámara a los parámetros de fábrica.

Reinicie el dispositivo



Si la configuración de la red falla, presione y mantenga presionado el botón de reinicio del dispositivo durante 5 segundos, espere a que la luz indicadora de la cámara parpadee rápidamente después de escuchar el tono de reinicio exitoso y repita los pasos anteriores para intentarlo nuevamente.

entiendo

Atrás

Siguiente



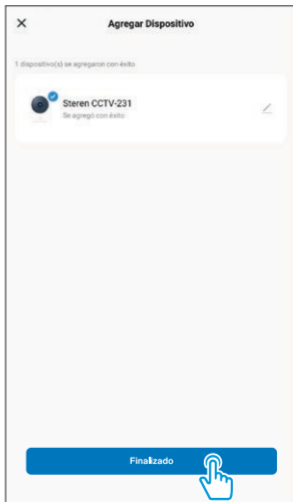
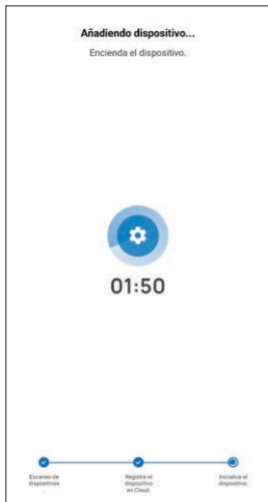
- 3 Introduce la contraseña de la red Wi-Fi en la que se conectará el equipo, y presiona **Siguiente**.



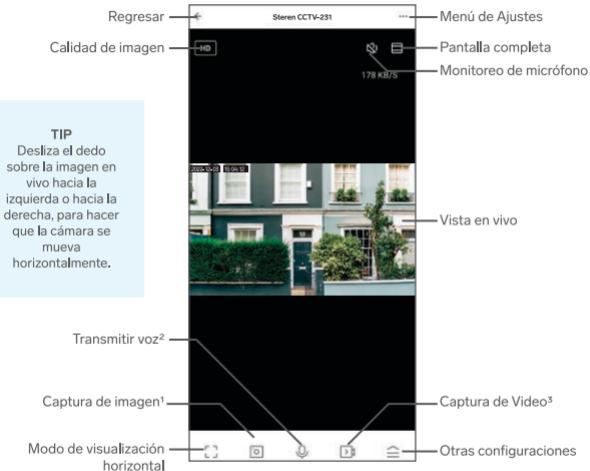
- 4 Coloca tu celular con el código QR frente a la cámara y, cuando escuches un sonido, presiona **Oír el tono de aviso**.



- 5 Espera hasta que se realice la conexión. Después, elige un nombre para identificar el equipo. Presiona **Finalizado** para concluir el proceso.



Interfaz de la aplicación



TIP

Desliza el dedo sobre la imagen en vivo hacia la izquierda o hacia la derecha, para hacer que la cámara se mueva horizontalmente.

¹ Presiona para capturar una fotografía que se almacene en la memoria del teléfono.

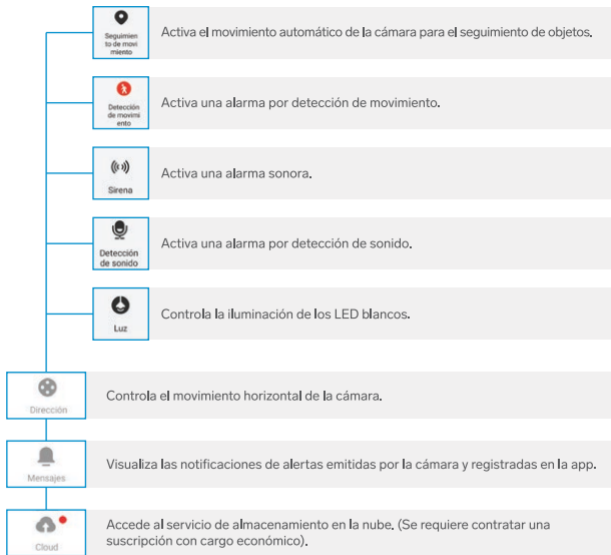
² Mantén presionado para transmitir un mensaje de voz que se escuche en la cámara.

³ Presiona para iniciar/parar una grabación que se almacene en la memoria del teléfono.

Otras configuraciones

Al desplegar el submenú de Otras configuraciones, podrás visualizar diferentes accesos de funcionalidad de la cámara que se describen a continuación:





Menú de Ajustes

← Ajustes

Steven CCTV-231

Información de equipo

Escena automática y automatización

Ajustes básicos

Modo de privacidad

Ajustes de funciones básicas

NightVision Mode Modo de color

Ajustes de visualización

Ajustes de alarma de detección

Ovisif

Almacenamiento

Ajustes de tarjeta de memoria

Cloud Storage

Recardatorio de falta de conexión

Preguntas frecuentes y comentarios

Compartir equipo

Agregar a la pantalla de inicio

Actualización del dispositivo En la última versión

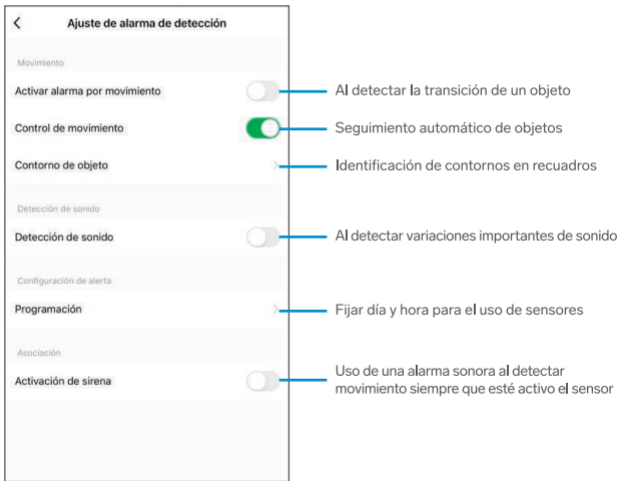
Reiniciar el dispositivo

Eliminar dispositivo

- Regresar
- Personalizar: nombre, ícono y ubicación
- Ver la información general del equipo
- Sin función
- Bloquear el lente
- Realizar ajustes básicos (indicador LED, rotación de imagen, filigrana de tiempo, modo de alcance dinámico y modo de audio)
- Seleccionar visión por infrarrojos o a color (LED blancos)
- Ajustar brillo, contraste y nitidez
- Ajustar detección por movimiento y por sonido
- Activar el protocolo de compatibilidad
- Ver información y formatear la memoria instalada
- Configurar la grabación por eventos (alarmas) o continua (todo el tiempo)
- Adquirir el servicio de almacenamiento en la nube
- Enviar notificaciones por pérdida de conexión
- Compartir el control del equipo con otros usuarios
- Agregar el equipo a la pantalla principal
- Buscar actualizaciones del firmware
- Reiniciar el equipo de forma remota
- Eliminar la cámara de la app

Activar una alarma por detección

Activa y personaliza cada opción de detección de acuerdo con tus necesidades:



The image shows a settings screen titled "Ajuste de alarma de detección" with a back arrow in the top left. The screen is organized into sections with a chevron icon on the right of each section header. Callouts with blue lines point to specific settings:

- Movimiento**
 - Activar alarma por movimiento**: Al detectar la transición de un objeto (toggle is off)
 - Control de movimiento**: Seguimiento automático de objetos (toggle is on)
 - Contorno de objeto**: Identificación de contornos en recuadros (chevron icon)
- Detección de sonido**
 - Detección de sonido**: Al detectar variaciones importantes de sonido (toggle is off)
- Configuración de alerta**
 - Programación**: Fijar día y hora para el uso de sensores (chevron icon)
- Asociación**
 - Activación de sirena**: Uso de una alarma sonora al detectar movimiento siempre que esté activo el sensor (toggle is off)

Cómo compartir el control con otros usuarios

Para que otro usuario también pueda controlar este dispositivo desde su celular, previamente debe de haber instalado la aplicación *Steren Home* y tener una cuenta registrada.

- 1 En la interfaz principal de la app, selecciona el ícono ●●● (en el lado derecho superior) para acceder al menú de Ajustes.
- 2 Elige la opción **Compartir equipo**. Después, selecciona **Añadir lo compartido**.
- 3 Selecciona **compartir con la cuenta Steren Home**.
- 4 En la casilla **País / Zona**, selecciona **México**. Luego, introduce el correo electrónico o el número telefónico de la persona con quien compartirás el control del dispositivo; presiona **Finalizado**.

En la pantalla principal de la app del otro usuario, se agregará automáticamente el dispositivo y podrá empezar a controlarlo.

Activar el servicio de Almacenamiento en la Nube

Este servicio te permite almacenar en una “Nube virtual” los videos capturados desde la cámara. De esta manera, aunque tu cámara sea desconectada, destruida o robada, podrás acceder a las grabaciones de los últimos días.

Antes de activar este servicio, ten en cuenta que su uso genera un cargo monetario.

- 1 En la interfaz principal de la app, selecciona el ícono ●●● (en el lado derecho superior) para acceder al menú de Ajustes.
- 2 Elige la opción **Cloud Storage**.
- 3 Selecciona **Activar**.
- 4 Una vez que hayas aceptado los términos, elige el paquete y selecciona **Suscríbese ahora**.
- 5 Realiza el pago.

Visualización WebRTC

- 1 Accede al sitio <https://ipc-us.ismartlife.me/login>

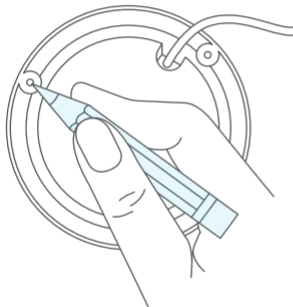


- 2 En la app *Steren Home*, dirígete a la parte inferior y selecciona el apartado **Yo**.
- 3 Selecciona la opción de escaneo (en el lado derecho superior). Luego, escanea el código que se muestre en la página web.
- 4 Otorga el permiso a los accesos tanto en la app como en la página web, y espera a que se cargue la imagen de la o las cámaras que tengas en la aplicación.

CÓMO INSTALAR LA CÁMARA

1

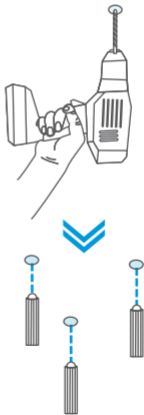
Usa la base de soporte para marcar los orificios en la superficie en donde instalarás la cámara.



Solo la cámara es para uso en exterior. Asegúrate de que la conexión con el convertidor de voltaje, así como el convertidor de voltaje mismo, se encuentren en un lugar seco, libre de humedad y que no esté expuesto a la intemperie.

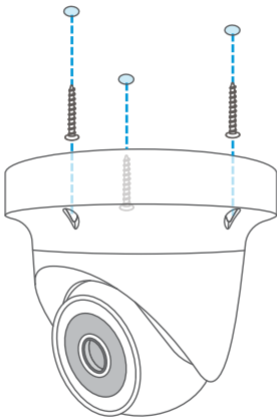
2

Realiza las perforaciones. Luego, inserta los taquetes.



3

Usa las pijas para fijar la cámara.



ESPECIFICACIONES

Alimentación: 5 V $\overline{\text{---}}$ 1 A

Frecuencia de operación: 2,4 GHz

Estándar: IEEE 802.11 b/g/n

Imagen: 3 Mpx / VGA

Video: 2 304 x 1 296 (3 Mpx) 20 FPS / VGA 20 FPS

Compresión de video: H.265

Puerto microSD compatible con 128 GB

Nivel de protección: IP65

Convertidor de voltaje

Alimentación: 100 – 240 V \sim 50/60 Hz 0,2 A

Salida: 5 V $\overline{\text{---}}$ 1 A

PÓLIZA DE GARANTÍA

Producto: Cámara Wi-Fi 3 Mpx para exterior

Modelo: CCTV-231

Marca: Steren



Esta póliza garantiza el producto por el término de un año en todos sus componentes y mano de obra, contra cualquier defecto de fabricación y funcionamiento, a partir de la fecha de entrega.

CONDICIONES

1. Para hacer efectiva la garantía, debe presentarse esta póliza o factura o comprobante de compra y el producto, en el lugar donde fue adquirido o en Electrónica Steren S.A. de C.V.
2. Electrónica Steren S.A. de C.V. se compromete a reparar el producto en caso de estar defectuoso, sin ningún cargo al consumidor. Los gastos de transportación serán cubiertos por el proveedor.
3. El tiempo de reparación en ningún caso será mayor a 30 días, contados a partir de la recepción del producto en cualquiera de los sitios donde pueda hacerse efectiva la garantía.
4. El lugar donde se pueden adquirir partes, componentes, consumibles y accesorios, así como hacer válida esta garantía es en cualquiera de las direcciones mencionadas posteriormente.

ESTA PÓLIZA NO SE HARÁ EFECTIVA EN LOS SIGUIENTES CASOS:

1. Cuando el producto ha sido utilizado en condiciones distintas a las normales.
2. Cuando el producto no ha sido operado de acuerdo con el instructivo de uso.
3. Cuando el producto ha sido alterado o reparado por personal no autorizado por Electrónica Steren S.A. de C.V.

El consumidor podrá solicitar que se haga efectiva la garantía ante la propia casa comercial donde adquirió el producto. Si la presente garantía se extraviara, el consumidor puede recurrir a su proveedor para que le expida otra póliza, previa presentación de la nota de compra o factura respectiva.

DATOS DEL DISTRIBUIDOR

Nombre del Distribuidor _____

Domicilio _____

Fecha de entrega _____

ELECTRÓNICA STEREN S.A. DE C.V.

Biólogo Maximino Martínez, núm. 3408, col. San Salvador Xochimanco, Azcapotzalco, Ciudad de México, C.P. 02870,
RFC: EST850628K51

STEREN PRODUCTO EMPACADO S.A. DE C.V.

Autopista México-Querétaro, km 26.5, sin número, Nave Industrial 3-A, col. Lomas de Boulevares, Tlalnepantla de Baz,
Estado de México, C.P. 54020, RFC: SPE941215H43

En caso de que tu producto presente alguna falla, o si tienes alguna duda o pregunta, por favor, llama a nuestro Centro de Atención a Clientes, en donde con gusto te atenderemos en todo lo relacionado con tu producto Steren.

Centro de Atención a Clientes: (55) 15 16 60 00

Atención a clientes
(55) 1516 6000

 /steren.mexico

 @steren.oficial

 SterenMedia

comentarios@steren.com.mx

www.steren.com.mx

